

## Wassily Kandinsky



Wassily Kandinsky fue uno de los iniciadores del arte **abstracto** a principios del siglo XX. Nació en Moscú, Rusia, en la segunda mitad del siglo XIX, en el seno de una familia acomodada, y antes de dedicarse al arte, estudió Derecho y ejerció como profesor. La visita a una exposición de pintores impresionistas franceses y la asistencia a una representación de una ópera de **Wagner**, *Lohengrin*, fueron dos episodios que le marcaron profundamente e influyeron en la decisión que tomó poco después de abandonar su carrera como profesor para dedicarse plenamente al arte.

### ¿Y cómo fue el principio de esa nueva etapa dedicada al arte?

Lo primero que hizo fue trasladarse de Moscú a **Múnich**, ciudad por aquel entonces a la que acudían artistas de toda Europa. Al poco de instalarse en la ciudad alemana comenzó a recibir clases de arte. Después se dedicó a viajar durante varios años por Europa, pintando y presentando sus obras a exposiciones. Tras cinco años de periplo regresó a Alemania y se asentó en un pequeño pueblo donde comenzó a pintar paisajes como medio para **experimentar** con los colores.



Composición V, 1911

### ¿Y cuándo empezó a interesarse por la relación entre la pintura y la música?

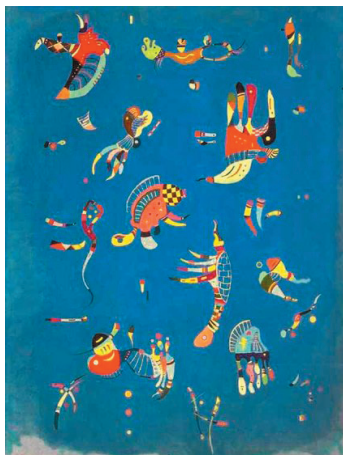
Fue durante la representación de la ópera de Wagner cuando reconoció la relación entre estas dos disciplinas artísticas y se percató de que, como la música, una composición pictórica es también una **combinación** de tres elementos básicos: armonía, **ritmo** y contraste. Inspirándose en esta idea creó en 1911 *Composición V*, a partir de la obra de Wagner, además de publicar *De lo espiritual en el arte*, un texto sobre la relación entre el color, el sonido y los sentimientos, y a través de la cual profundizó en el fenómeno de la **sinestesia**.

### ¿Algún ejemplo de esas relaciones que Kandinsky decía encontrar entre los colores y los sonidos?

Sí, hay muchos. Según el artista ruso, el color **amarillo** es terrestre y representa la locura, la rabia e incluso el delirio, y está relacionado con el sonido de las trompetas. El color azul es celeste y representa la quietud. Si es claro está relacionado con el sonido de la **flauta**, mientras que el azul oscuro se corresponde con el violonchelo. El rojo es **cálido**, fuerte y lleno de energía, y se relaciona con el sonido de las trompetas acompañadas por tubas. El **verde** es el color del verano y evoca pasividad y autocomplacencia. Está vinculado con el sonido del violín.

Todas estas relaciones (y otras muchas con el resto del espectro cromático) las utilizó él mismo en sus composiciones para transmitir al espectador sus senti-





Cielo azul, 1940

mientos y **emociones**. Pensó que para este fin era mucho más útil servirse de los colores que de las formas y las figuras, y creó un estilo pictórico denominado **abstracción lírica**.

## ¿Qué es la abstracción lírica?

Hacia 1910, varios artistas, incluido Kandinsky, llegaron a la pintura abstracta de manera casi simultánea, pero a través de diferentes caminos. Kandinsky lo hizo a través de la **abstracción lírica**, una tendencia –dentro de la abstracción pictórica– caracterizada por el uso expresivo del color y por estar indefectiblemente vinculada a la representación de las **emociones** mediante su identificación con elementos compositivos y cromáticos. También por el protagonismo absoluto del color sobre la forma y por el uso preferente de la **acuarela** sobre el resto de técnicas artísticas.

## ¿Y qué hizo después de “inventar” este tipo de abstracción?

Poco después, en 1914, estalló la I Guerra Mundial y Kandinsky se marchó a Suiza, donde comenzó a escribir su segunda obra teórica, *Punto y línea sobre el plano*. Después volvió a Moscú, donde ejerció como profesor de arte hasta que la llegada de **Stalin y el Socialismo** (régimen que prohibió cualquier tipo de manifestación artística que no estuviera al servicio de la propaganda política) le hizo viajar de nuevo a Alemania. Allí continuó su labor docente en la **Bauhaus**, la prestigiosa escuela de diseño, arte y arquitectura, donde siguió experimentando con el color a la vez que empezaba a dar más protagonismo a las formas geométricas.

Sin embargo, la llegada al poder del partido nazi, que cerró la escuela por su vanguardismo y modernidad, le hizo tener que trasladarse de nuevo, esta vez a París, ciudad en la que fallecería antes de que finalizara la II Guerra Mundial.

Tanto su obra teórica como la pictórica se convirtieron en **referentes** de muchas generaciones posteriores de artistas.

### ► Esta ficha Saber+ corresponde a:

Educación Secundaria > 2º Curso > Música > *Sinestesia. Otra manera de crear*