



## Edvard Munch



Edvard Munch fue un pintor noruego, cuya personal interpretación del mundo, marcada por sus experiencias vitales, se convirtió en **símbolo** universal del sentir finisecular decimonónico. Sus tristes y angustiosas representaciones, basadas en sus obsesiones y frustraciones personales, abrieron el camino al desarrollo del **Expresionismo** y le convirtieron en precedente y uno de los máximos referentes de esta vanguardia histórica.

### ¿Qué es el Expresionismo?

Un movimiento cultural y artístico surgido en **Alemania** a principios del s. XX, basado en la expresión personal del artista y en la representación subjetiva de su entorno y de la naturaleza; motivo por el que los expresionistas priorizaron la representación de sus sentimientos y emociones sobre la descripción de lo visible.

Esta vanguardia artística reunió a diferentes artistas de formación intelectual y orígenes diverso que no compartían rasgos estilísticos ni formales, sino únicamente el hecho de reflejar en sus obras esa **visión subjetiva** del mundo circundante.

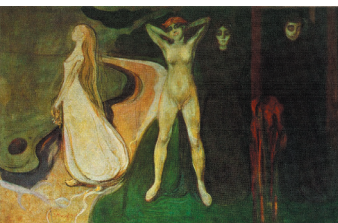
### ¿Por qué surgió este movimiento?

En gran parte, como consecuencia del desasosiego, la desazón y el **pesimismo** dominantes en la Alemania previa al comienzo de la I Guerra Mundial. También, debido a los efectos alienantes sobre la población de la sociedad moderna e industrializada del cambio de siglo.

La incapacidad del individuo para encontrar respuestas y alternativas en este contexto, empujó a los artistas a mirarse hacia el **interior** y a refugiarse en la expresión personal de los temas más **oscuros** y sórdidos. Desde la soledad y la miseria hasta la propia muerte, estos asuntos sirvieron a los creadores para manifestar su visión trágica del destino del ser humano.

### ¿Pero la angustia y el desasosiego que desprenden las obras de Munch fueron consecuencia de ese contexto?

No realmente. Su visión pesimista y oscura de la vida se derivaba de sus propias **experiencias** vitales: desde la temprana muerte de su madre hasta la de su hermana pequeña, pasando por un padre excesivamente autoritario, el trastorno psiquiátrico de otra de sus hermanas, sus propias y frecuentes crisis de angustia, así como su **visión** torturada de la relación con el sexo femenino.



La mujer en tres estadios, 1894

E. Munch

## El sexo femenino es precisamente el tema central de esta obra llamada *La danza de la vida* ¿verdad?



*La danza de la vida*, 1899-1900

Sí, lo es. Se trata de una obra que en su proyecto llamado **El friso de la vida**, sustituyó a otra anterior (*La mujer en tres estadios*, pintada hacia 1894), en la que el artista había representado las tres ideas que, según él, el hombre tiene de lo que significa ser mujer. Tanto en una obra como en la otra, Munch reflejó su visión atormentada del sexo femenino, representando en realidad la relación **tortuosa** que mantuvo con él a lo largo de toda su vida: el antes (la mujer de blanco) y el después (la mujer de negro) flanquean el mismo momento de la relación de pareja (la mujer de rojo que baila con un hombre), representando así los deseos, las **experiencias** y las decepciones vividas.

► Esta ficha Saber+ corresponde a:

Educación Primaria > 6º Curso > Lengua y Literatura > *El cartel publicitario\_2*